



Betriebsanleitung
Entfeuchter
MIDI 2 / 3 / 4

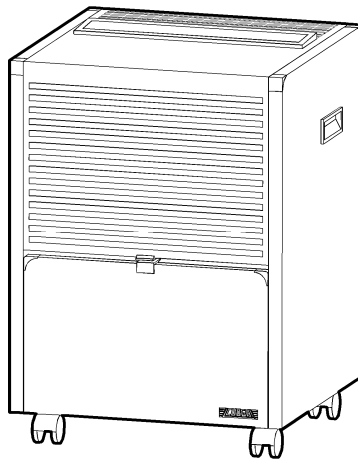




Foto kann von Original leicht abweichen



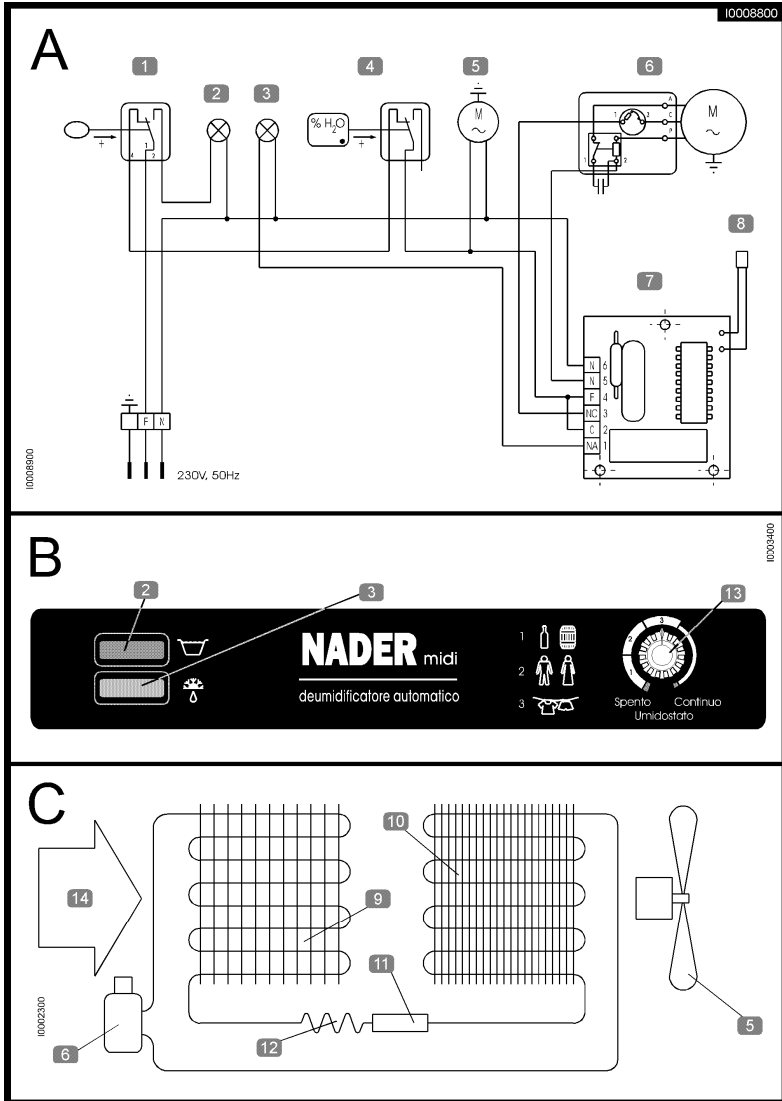
Inhaltsverzeichnis

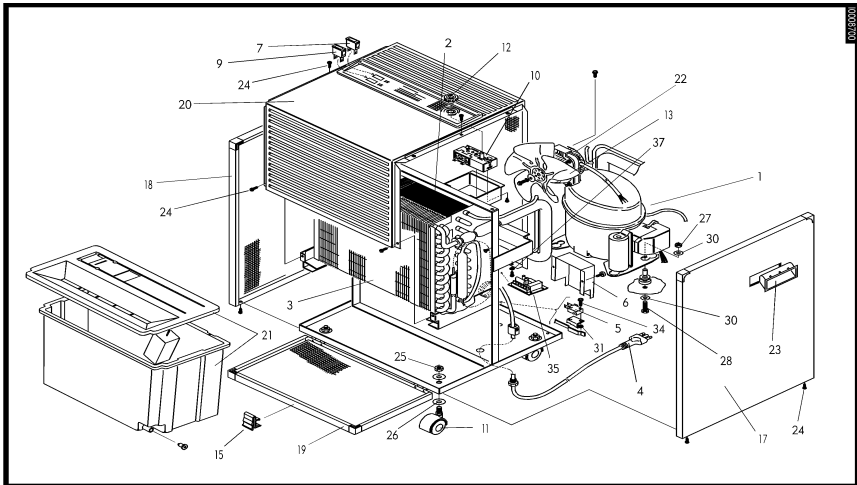
1	Gerätebeschrieb	3
2	Technische Daten.....	4
3	Einleitung.....	5
4	Aufstellen.....	5
5	Betriebsprinzip (C).....	5
6	Abtauen (B, C).....	5
7	Kondenswassertank (A, B)	6
8	Installationsanweisung.....	6
9	Inbetriebnahme (B).....	7
10	Lagerung	7
11	Wartung	7
12	Was vor und nach längerem Stillstand zu tun ist	8
13	Entsorgung des Produktes	8

Im Handbuch benutzte Symbole

Symbol	Bedeutung	Beschreibung
	Merke	Die angegebenen Anweisungen und Hinweise genau befolgen.
	Achtung!	Generelle Gefahr. Die Nichtbefolgung der Anweisungen können Schäden an der Maschine sowie Personen- und Sachschäden verursachen.

1 Gerätebeschreibung





1. Standschalter	7. Elektronische Karte	13. Drehknopf Feuchtigkeitsmesser
2. Tank-Kontrolllampe (rot)	8. Temperatursonde	14. Luftstrom
3. Abtau-Kontrolllampe (gelb)	9. Verdampfer	
4. Feuchtigkeitsmesser	10. Verflüssiger	
5. Ventilator	11. Trockner	
6. Verdichter	12. Kapillare	

2 Technische Daten

	MIDI 2	MIDI 3	MIDI 4
Entfeuchter Rauminhalt, ca.	160 m ³	300 m ³	400m ³
Verflüssigungskapazität 30°C, 80% RF	13.3 l/24h	20.8 l/24h	26.8 l/24h
Arbeitsgrenztemperatur	+5°C - +35°C	+5°C - +35°C	+5°C - +35°C
Relative Feuchtigkeitsgrenze	40% - 100%	40% - 100%	40% - 100%
Luftmenge	400 m ³ /h (55.6 l/s)	500 m ³ /h (69.4 l/s)	600 m ³ /h (83.3 l/s)
Speisung	230V, 50Hz	230V, 50Hz	230V, 50Hz
Stromaufnahme 30°C, 80% RF	1.7 A	2.4 A	3.3 A
Leistungsaufnahme 30°C, 80%RF	285 W	434 W	580 W
Kühlmittelladung R134a	240 g	250 g	270 g
Höchstdruck im Kühlkreis	15.8 bar	15.8 bar	15.8 bar
Geräusch bei 1 m Abstand	48 dBA	52 dBA	54 dBA
Abmessungen (HxBxT)/ Gewicht	555x398x382mm/ 25.5kg	555x398x382mm/ 27.3kg	555x398x382mm/ 28.7kg
Fassungsvermögen des Wassertanks	7 l	7 l	7 l

3 Einleitung

Bei den Geräten der Serie **MIDI** handelt es sich um Luftentfeuchter, deren Zweck die Reduktion der Raumluftfeuchtigkeit ist. Sie sind mit einem Kältemittelkreislauf ausgestattet, der mit Kältemittel **R134a** gefüllt und mit elektronisch gesteuertem Abtausystem ausgerüstet ist.

4 Aufstellen

Ein Standortwechsel der Geräte ist durch die vier Lenkrollen (Räder) einfach. Es wird empfohlen, den Entfeuchter in der Nähe der Steckdose aufzustellen.

5 Betriebsprinzip (C)

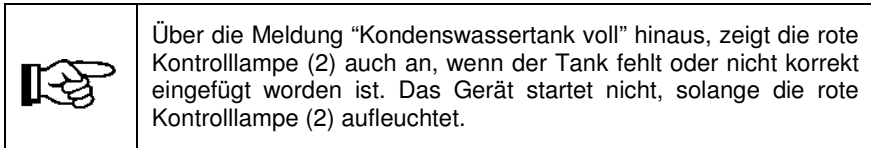
Die feuchte Luft (14) wird über die Ventilatoren (5) vom Gerät angesaugt und über den Verdampfer (9) des Kältemittelkreislaufs geleitet. Auf diese Weise wird die Lufttemperatur unter ihren Taupunkt gesenkt, und der Wasserdampf verflüssigt sich in Wassertropfen, die in einem speziellen Tank gesammelt werden. Der Verschmutzungsgrad des gesammelten Wassers ist proportional zur Raumluftverschmutzung. Die so entfeuchtete Luft wird durch den Verflüssiger (10) geleitet, der ihre Temperatur auf einen Wert erhöht, der etwas über dem anfänglichen Temperaturwert liegt. Auf diese Weise wird die in der Raumluft enthaltene Feuchtigkeitsmenge allmählich bis zum gewünschten Wert herabgesetzt. Das führt außerdem zu einer Reduktion der Feuchtigkeit in den Wänden und im Fußboden des Raumes sowie in den im Raum befindlichen Gegenständen.

6 Abtauen (B, C)

Wenn die Raumtemperatur unter 16°C sinkt, kann sich Eis an der Verdampferschlange (9) bilden. Bei den Entfeuchtern der Serie MIDI erfolgt der Abtauzyklus auf automatische Weise und wird von einer elektronischen Vorrichtung (7) gesteuert, die das Vorhandensein von Eis an der Verdampferschlange (9) fühlt. Die Abtauphase wird durch das Aufleuchten der gelben Kontrolllampe (3) am Steuerpult gemeldet. Während dieser Phase wird der Verdichter automatisch ausgeschaltet. Die Dauer des Abtauzyklus hängt von den Raumbedingungen und der Eismenge ab, die sich am Verdampfer (9) gebildet hat.

7 Kondenswassertank (A, B)

Wenn der Höchstwasserstand im Kondenswassertank erreicht wird, stoppt der Entfeuchter und die rote Kontrolllampe (2) am Steuerpult leuchtet auf. Der Tank kann herausgenommen werden, indem die Tür vorne am Gerät geöffnet wird. Der Tank wird durch das Loch in seinem oberen Teil entleert. Um das Gerät wieder in Betrieb zu nehmen, muss der Tank wieder in die ursprüngliche Position gebracht und die Tür geschlossen werden.



Der Dauerablauf des Kondenswassers kann wie folgt installiert werden. Einen Gummischlauch mit 10 mm Innendurchmesser an den Anschluss im unteren Teil der Wanne anschließen, den Schlauch durch das dazu vorgesehene Loch am Boden des Entfeuchters aus dem Gerät austreten lassen und prüfen ob das Wasser korrekt durch den Schlauch abfließt.

8 Installationsanweisung

Die Entfeuchter der Serie MIDI werden einfach im zu entfeuchtenden Raum aufgestellt und in Betrieb genommen. Um die Höchstleistung zu erzielen, sind folgende Regeln einzuhalten:

- Sicherstellen, dass die Betriebsgrenzen des Geräts im Raum, in dem der Entfeuchter aufgestellt wird, nie überschritten werden.
- Der Raum, in dem der Entfeuchter aufgestellt wird, muss geschlossen sein.
- Das Gerät muss immer vertikal aufgestellt werden.
- Der Entfeuchter muss so aufgestellt sein, dass die Gitter, an denen die Luft ein- und ausströmt, frei sind. (mindestens 10 cm Luftraum)
- Sicherstellen, dass die Versorgungsspannung mit der angegebenen Werte übereinstimmt, und dass die elektrische Anlage den gültigen Vorschriften entspricht.
- Es wird empfohlen, den Entfeuchter an der kältesten Stelle des Raums aufzustellen, wo sich die Feuchtigkeit üblicherweise ansammelt.

9 Inbetriebnahme (B)

Den Stecker in eine 230V, 50Hz Steckdose mit Erdung stecken. Den Drehkopf (13) am Feuchtigkeitsmesser drehen. Durch die verschiedenen Stellungen des Drehkopfes werden unterschiedliche Entfeuchtungswerte erhalten.

Stellung	Erreichbarer Grad an relativer Feuchtigkeit	Raumbeispiel
Ausgeschaltet	/	/
1	Zwischen 80% und 65%	Keller, unbewohnte Räume
2	Zwischen 65% und 50%	Von Personen benützte Räume
3	Zwischen 50% und 40%	Wäscherei, Orte, an denen man einen geringen Feuchtigkeitsgrad haben will
Andauernd	40%	/

10 Lagerung

- Das Gerät in einem Raum mit Temperatur zwischen -25°C und $+55^{\circ}\text{C}$ aufbewahren.
- Die Anweisungen auf der Schachtel beachten, falls das Gerät noch verpackt ist.
- Nichts Schweres auf die Schachtel legen.

11 Wartung

Es wird empfohlen, das Gerät staubfrei und die Gitter an denen die Luft ein- und ausströmt, sauber zu halten. Wenden Sie sich bei Betriebsstörungen oder Defekten an Ihren Händler.



Vor Wartungsarbeiten immer den Stecker aus der Steckdose ziehen.

12 Was vor und nach längerem Stillstand zu tun ist

Vorher

- Das Gerät abschalten, den Stecker ziehen und den Kondenswassertank entleeren.
- Das Gerät abdecken, um es vor Staub zu schützen.

Nachher

- Prüfen, ob die Lüfterräder frei und ohne Reibungen drehen.
- Das Gerät unter Befolgung der vorliegenden Anleitungen inbetriebnehmen.

13 Entsorgung des Produktes

Das Gerät ist mit unterschiedlichen Metallen gebaut, die alle recycled werden können, einschließlich dem Kältekreislauf, der mit Kühlmittel R134a unter HOCHDRUCK gefüllt ist, welches auch Synthetiköl enthält. Weder Gas noch Öl dürfen in die Umwelt geleitet werden; ihre Entsorgung ist daher von einer Fachfirma auszuführen.



KIBERNETIK AG

Langäulistr. 62

9470 Buchs

